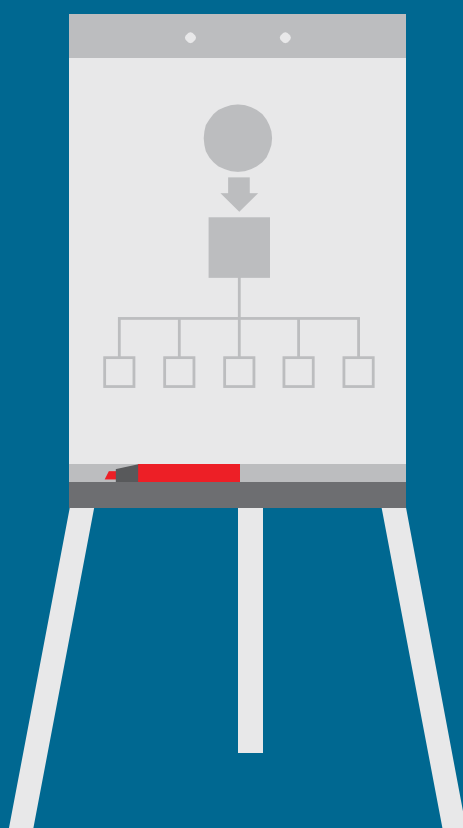




Gjensidige

Bestyrelsesansvar

Forsikringsbetingelser 3504191/R361211



Gælder fra oktober 2021

Indholdsfortegnelse

1. Fællesbetingelser	Side 3	4. Bestyrelsesansvar offentlig	Side 10
2. Bestyrelsesansvar	Side 7	5. Erstatningsregler	Side 12
3. Erstatningsregler	Side 9		

Kontakt Gjensidige Forsikring

Du kan få svar på dine spørgsmål på www.gjensidige.dk, hvor du også kan anmelde en skade.

Fællesbetingelser

Forsikringsbetingelsernes opbygning

Forsikringsbetingelserne har følgende opbygning:

- **Forklaring af enkelte begreber** der bruges i betingelserne.
- **Fællesbetingelser** der gælder for alle dækninger på forsikringen. Her kan bl.a. findes oplysninger om, hvem der er sikret, hvor forsikringen dækker, om betaling, og hvad der skal gøres ved skade eller erstatningskrav.
- **Betingelserne for dækninger** der kan være omfattet af forsikringen. Det vil fremgå af policen, hvilke dækninger der er omfattet af forsikringen. Under betingelserne for dækningerne fremgår det, hvilke skader og/eller omkostninger der er dækket, og hvad forsikringen ikke dækker.
- **Erstatningsregler** hvor eventuelle summer, opgørelsesregler samt regler for selvrisiko og regres fremgår.
- **Ordforklaringer** for de ord der i betingelserne er stjernemarkeret*.

Forklaring af enkelte begreber

Selskabet

Ved selskabet forstås Gjensidige Forsikring, dansk filial af Gjensidige Forsikring ASA, Norge.

Forsikringstager

Ved forsikringstager forstås den person eller virksomhed, der med selskabet har indgået forsikringsaftalen.

1. Ikrafttrædelse

Forsikringen træder i kraft på den i policen anførte dato.

2. Betaling

2.1

Betaling opkræves med angivelse af sidste rettidige betalingsdag. Sammen med betalingen opkræves de offentlig fastsatte afgifter til staten. Forsikringstageren betaler de udgifter, der er forbundet med opkrævning og betaling.

2.2

Betales pr. indbetalingskort sendes påkrav om betaling til den opgivne betalingsadresse eller e-Boks. Betales via betalingservice eller anden elektronisk betalingsmåde hæves beløbet på det opgivne kontonummer.

2.3

Ændres betalingsadressen eller kontonummer, skal selskabet straks underrettes.

2.4

Første betaling forfalder ved forsikringens ikrafttræden og senere betalinger på de anførte forfaldsdage.

2.5

Fristen for første betaling er mindst 12 dage fra modtagelsen af indbetalingskortet. Ved senere betalinger er fristen mindst 21 dage fra modtagelsen af indbetalingskortet. Sidste rettidige betalingsdag vil fremgå af indbetalingskortet. Fristerne gælder ikke, hvor betaling opkræves via betalingservice.

2.6

Betales første opkrævning ikke rettidigt, ophører forsikringen.

2.7

Betales senere opkrævninger ikke rettidigt, kan selskabet, 14 dage efter udløbet af betalingsfristen efter punkt 2.5, opsige forsikringsaftalen. Aftalen opsiges med 21 dages varsel, medmindre opkrævningen er betalt inden denne dato.

2.8

Betales opkrævningen for sent på grund af særligt undskyldende omstændigheder, og betales opkrævning samt renter og omkostninger umiddelbart efter at den særligt undskyldende omstændighed er ophørt, løber forsikringsaftalen på ny fra dagen efter, at betalingen sker. Betalingen skal dog ske senest 3 måneder efter udløbet af opsigelsesfristen i punkt 2.7.

Ved manglende betaling af første opkrævning, skal betaling dog ske senest 3 måneder efter betalingsfristen i punkt 2.5. Er forsikringsaftalen indgået for en bestemt periode, skal betaling ske inden udløbet af denne periode.

3. Gebyrer

3.1 Gebyrer

3.1.1 Selskabet er berettiget til at beregne gebyrer til hel eller delvis dækning af omkostningerne ved opkrævninger, rykkerskrivelser, inkasso, udbetalinger, dokumenter, oversigter, genparter og fotokopier samt besigtigelser, ekspeditioner og ydelser i forbindelse med police- og skadebehandling.

3.1.2 Prisen er enten fast eller beregnes som en procentsats/timesats. Beregningsmetoderne kan kombineres.

3.1.3 Priserne fremgår af selskabets prisliste, der kan ses på selskabet hjemmeside eller oplyses ved forespørgsel.

3.2 Ændring og indførelse af nye gebyrer

3.2.1 I bestående forsikringsaftaler kan gebyrer forhøjes eller nye gebyrer indføres af omkostnings-, indtjenings- eller markedsmæssige årsager.

3.2.2 Forhøjelse af gebyrer sker med 1 måneds varsel til den første i en måned. Ændringerne offentliggøres på selskabet hjemmeside. Indførelse af nye gebyrer sker ved brev til forsikringstager med 3 måneders varsel til policens hovedforfaldsdato.

4. Varighed og opsigelse

4.1 1-årig periode

Forsikring, der er tegnet for en 1-årig periode, løber indtil den skriftligt opsiges af forsikringstageren eller selskabet med mindst 1 måneds varsel til en hovedforfaldsdato.

4.2 Flerårig periode

Forsikring, der er tegnet for en flerårig periode løber indtil den skriftligt opsiges af forsikringstageren eller selskabet med mindst 1 måneds varsel til den flerårige periodes udløb.

4.3 Opsigelse i forbindelse med skade

Fra anmeldelse af skade og indtil 1 måned efter erstatningens betaling eller efter afvisning af skaden er forsikringstageren og selskabet berettiget til, at opsiges forsikringen skriftligt med 14 dages varsel. I stedet for at opsiges forsikringsforholdet, kan selskabet i stedet gøre en fortsættelse betinget af en dæknings-, selvrisko- eller præmieændring.

4.3.1 Hvis forsikringen er tegnet for en flerårig periode, og der derfor har været ydet reduktion i præmien, kan forsikringstager kun opsiges på et tidligere tidspunkt end aftalt, mod betaling af 20 % af den årspræmie, som er gældende umiddelbart før ophørsdagen.

5. Reguleringer

5.1 Prisregulering

5.1.1 Med mindre andet er anført i policen, er forsikringen tegnet med ret til regulering af fornyelsesprisen.

5.1.2 Regulering kan ske hvert år i forbindelse med opkrævning af fornyelsespris pr hovedforfaldsdato. Forsikringstager er pligtig til at returnere fremsendte skema påført de nødvendige oplysninger inden fristen anført på skemaet.

5.1.3 Efterkommer forsikringstageren ikke sådan anmodning, er selskabet berettiget til at fastsætte fornyelsesprisen efter et skøn. På forlangende af selskabet er forsikringstageren pligtig at godtgøre rigtigheden af opgivelserne til brug ved prisregulering.

5.1.4 Er det i policen anført, at forsikringen er tegnet med bagudregulering, betragtes den anførte pris som et forskud, der reguleres ved hver hovedforfaldsdag.

5.1.5 Prisregulering foretages hvert år pr. hovedforfaldsdato, og forsikringstageren er pligtig til at returnere fremsendte reguleringsskema påført de nødvendige oplysninger inden 30 dage efter hovedforfald.

5.1.6 Efterkommer forsikringstageren ikke sådan anmodning, er selskabet berettiget til at fastsætte prisen efter et skøn. På forlangende af selskabet er forsikringstageren pligtig at godtgøre rigtigheden af opgivelserne.

5.2 Indeksregulering

5.2.1 Prisen bliver reguleret hvert år pr. hovedforfald, med mindre andet fremgår af policen.

5.2.2 Reguleringen sker i takt med ændringen i indeks for den private sektor, der offentliggøres af Danmarks Statistik. Indekset for første kvartal året før danner grundlag for reguleringen.

5.2.3 Ophører udgivelsen af nævnte lønindeks, er selskabet berettiget til at fortsætte indeksreguleringen efter et andet indeks fra Danmarks Statistik.

6. Ændringer i forsikringsaftalen

6.1

Ændringer i pris, selvrisko eller betingelser skal varsles mindst 30 dage før forsikringens forfaldsdato. Dette gælder ikke for indeksering, lovmæssige ændringer, ændringer af præciserende karakter, eller ændringer der foretages i forbindelse med en skade. Hvis forsikringstager ikke ønsker at acceptere ændringerne, kan forsikringen opsiges skriftligt senest 14 dage efter meddelelse om ændringen er modtaget. Opsiges forsikringen ikke, fortsætter denne på de ændrede vilkår og/eller den ændrede pris.

7. Oplysningspligt og fuldmagt

7.1 Oplysningspligt

Forsikringen er tegnet på grundlag af de indsendte oplysninger om selskabsform og omfattet personkreds. Sker der ændringer i disse forhold - for eksempel fusion, et skifte i besiddelse af aktiemajoritet eller majoritet af stemmerettigheder eller konkurs, likvidation eller rekonstruktion, skal dette straks meddeles til selskabet, der herefter vil tage stilling til, hvorvidt forsikringen kan fortsætte og i bekræftende fald på hvilke vilkår.

Er sådan anmeldelse ikke sket, hæfter selskabet i skadetilfælde kun på de vilkår og i det omfang, i hvilket det mod den aftalte præmie ville have fortsat forsikringen, hvis forandringen havde været selskabet bekendt.

7.2 Fuldmagt

7.2.1 Risikooplysninger afgivet af fuldmagtshaver til forsikringselskabet ifm. vurdering og indtegnning af risikoen, er at

sidestille med oplysninger afgivet af forsikringstageren, jf. Forsikringsaftalelovens bestemmelser.

7.2.2 Tilsvarende gælder det, at oplysninger til fuldmagtshaver afgivet af forsikringselskabet sidestilles med, at oplysninger er givet til fuldmagtsgiver og/eller medsikrede direkte.

7.2.3 Foreligger der fuldmagt, er forsikringsaftalen etableret under forudsætning af, at forsikringen er indtegnet gennem fuldmagtshaver og at forsikringstager har givet fuldmagt til denne.

7.2.4 Såfremt der ikke længere foreligger gyldig fuldmagt, mellem forsikringstageren og fuldmagtshaver, er forsikringselskabet berettiget til, uden varsel, og med virkning fra datoen for ophør af forudsætningen, at ændre præmien og/eller forsikringsbetingelserne som følge heraf.

7.2.5 Forsikringspræmien for denne police inkluderer ikke provision eller andre ydelser til fuldmagtshaver.

8. Ved erstatningskrav

8.1

Hvis der rejses eller kan forventes rejst krav, som selskabet må formodes at være pligtig til at dække, skal selskabet straks underrettes herom.

Hele døgnet kan skaden anmelde på selskabets hjemmeside.

8.2

Anerkendelse af erstatningspligt/-krav må kun ske med selskabets samtykke, og selskabet træffer i øvrigt bestemmelse om sagens behandling.

8.3

Hvis sikrede uden selskabets samtykke har betalt erstatning eller godkendt et fremsat erstatningskrav, uden der foreligger juridisk erstatningspligt, er selskabet fri for ansvar.

8.4

I det omfang selskabet har betalt erstatning, indtræder det i enhver henseende i sikredes eventuelle krav mod tredjemand.

8.5

Bliver der i forbindelse med et krav om erstatning, der er omfattet af nærværende forsikring, udtaget stævning mod sikrede, skal stævningen straks fremsendes til selskabet, som herefter udpeger en advokat til sagens førelse.

8.6

Udebliver sikrede fra retslig behandling ved domstolene eller forholder sikrede sig i øvrigt passivt i en sådan situation, og afsiger retten dom baseret på udeblivelse eller passivitet, er selskabet ikke forpligtet til at stille forsikringssum til rådighed.

9. Dækning i andet selskab

9.1

I det omfang, der er tegnet speciel forsikring for en interesse, der i øvrigt måtte være omfattet af denne forsikring, bortfalder dækningen for denne interesse.

9.2

Er det fastsat i anden forsikringsaftale, som dækker samme interesse, at ansvaret falder bort eller indskrænkes, hvis forsikring er eller bliver tegnet andet steds, gælder nærværende forsikring med samme forbehold.

10. Internationale sanktioner og krig, jordskælv, atomenergi mv.

10.1 Internationale sanktioner

Enhver erstatningspligt og andre forpligtelser over for den forsikrede eller andre under denne forsikring bortfalder i det omfang opfyldelsen af sådanne forpligtelser efter selskabets vurdering vil kunne udsætte selskabet for sanktioner, restriktioner, forbud eller anden retsfølge som følge af resolutioner eller anden beslutning vedtaget af de Forenede Nationer eller sanktioner, lovgivning eller andre retsfølger udstedt af EU, Storbritannien eller USA. Se mere om internationale sanktioner på Erhvervsstyrelsens og Udenrigsministeriets hjemmeside.

10.2 Krig og alvorlige uroligheder

Forsikringen dækker ikke skade på person og ting som skyldes:

- Krig, krigslignende handlinger, neutralitetskrænkelser, borgerkrig, oprør eller borgerlige uroligheder i Danmark
- Krig, krigslignende handlinger, neutralitetskrænkelser, borgerkrig, oprør eller borgerlige uroligheder i udlandet som forsikrede rejser ind i, eller tager ophold i - hvis ikke andet er aftalt skriftligt
- deltagelse i krig

På person-, motorkøretøj- og/eller rejseforsikringer dækker Gjensidige alligevel skade på person og ting som skyldes:

- Krig, krigslignende handlinger, neutralitetskrænkelser, borgerkrig, oprør eller borgerlige uroligheder i udlandet såfremt forsikrede allerede befinder sig i et område når det udbryder krig eller alvorlige uroligheder. Forsikringen gælder da op til 6 uger fra dette tidspunkt.

10.3 Skade ved terrorhandlinger

Ved terrorhandling er Gjensidiges samlede erstatningsansvar overfor alle kunder og andre kravstillere begrænset op til 1 milliard

DKK pr. skadshændelse. Alle skader som indtræffer indenfor et tidsrum på 48 timer, regnes som samme hændelse. Overstiges fastsat grænse pr. hændelse, vil erstatningen reduceres forholdsmæssigt.

For følgende objekter/interesser dækkes skader ikke, hvis disse er direkte eller indirekte relateret til en terrorhandling:

- Dæmninger, tunneler, broer, lufthavne, togstationer, kraftværker, bygninger med flere end 25 etager
- Objekter/interesser udenfor Norden

Ovenstående begrænsninger gælder ikke for rejseforsikring eller personforsikringer - eller for personskade som indgår i Færdselsloven eller lov om Arbejdsskadeforsikring.

Med terrorhandling forstås en retsstridig, skadevoldende handling rettet mod offentligheden, herunder en voldshandling eller farlig spredning af biologiske eller kemiske substanser - og som forstås at være udført i den hensigt at udøve indflydelse på politiske, religiøse eller andre ideologiske organer eller for at fremkalde frygt.

10.4 Farlig spredning af biologiske eller kemiske substanser m.m.

Forsikringen dækker ikke skade som direkte eller indirekte er en følge af:

- Udløsning af atomenergi eller radioaktive kræfter og radioaktivt henfald, hvad enten sådan skade opstår i krigstid eller fredstid.

Dog dækkes skader som direkte eller indirekte er forårsaget af eller sker i forbindelse med kernereaktioner anvendt til sædvanligt industrielt, medicinsk eller videnskabeligt formål, hvis anvendelsen har været forskriftsmæssig og ikke har stået i forbindelse med reaktor -eller acceleratordrift.

For personskade under Færdselsloven og lov om Arbejdsskadeforsikring samt på rejse- og personforsikringer dækker Gjensidige skade eller tab som følge af farlig spredning af biologiske eller kemiske substanser, skade eller tab forårsaget af raketter, atomvåben eller radioaktiv stråling.

For rejse- og personforsikringer gælder følgende begrænsning:

Ved skade forårsaget af atomvåben eller radioaktiv stråling, er samlet erstatningsansvar overfor alle kunder og kravstillere begrænset til 500 millioner DKK pr. skadshændelse. Alle skader som skyldes samme hændelse eller som har sin årsag i en

sammenhængende kæde af hændelser, regnes som én skadshændelse.

For øvrige forsikringer dækkes sådanne skader/tab ikke.

10.5 Jordskælv og vulkanudbrud

Gjensidige dækker tab eller skade som direkte eller indirekte er forårsaget af eller står i sammenhæng med jordskælv, vulkanudbrud eller andre naturkatastrofer for:

- personforsikringer med undtagelse af ulykkeskade som følge af jordskælv i Danmark
- rejseforsikringer
- personskade under Færdselsloven
- personskade under Lov om arbejdsskadeforsikring

For øvrige forsikringer dækkes tab eller skade, samt forøgelse af tab eller skade, ved jordskælv, vulkanudbrud eller andre naturkatastrofer ikke.

11. Utilfreds med selskabet

11.1

Ved utilfredshed med selskabets behandling af en skade, fx erstatningens størrelse eller tolkning af forsikringsbetingelserne, er der mulighed for at klage.

Vedrører klagen vores afgørelse, den måde sagen er behandlet på eller vores produkter, så prøv i første omgang at kontakte den person eller det center, der har behandlet sagen.

Det er nemmest og hurtigst at løse sagen på denne måde.

11.2 Klageansvarlig enhed

Bliver det nødvendigt at gå videre, kan vores klageansvarlige enhed kontaktes via e-mail eller brev.

Kontaktoplysninger findes på selskabets hjemmeside eller oplyses ved forespørgsel.

12. Lovgivning og værneting

For forsikringen gælder også lov om forsikringsaftaler.

Twister vedrørende forsikringsaftalen afgøres efter dansk ret ved danske domstole.

Bestyrelsesansvar

Gælder kun, hvis det fremgår af policen

13. Hvem er sikret

13.1

Som sikrede personer anses enhver fysisk person, som er tidligere, nuværende og kommende medlem af bestyrelse, direktion, repræsentantskab eller lignende ledelsesorgan i koncernen samt tidligere, nuværende eller kommende medarbejdere, der kan ifalde et personligt ledelsesansvar.

13.2

I tilfælde af at en sikret afgår ved døden, erklæres konkurs eller umyndiggøres, udvides sikrede til at omfatte sikredes bo, efterlevende ægtefælle, arvinger eller juridiske repræsentanter. Denne udvidelse gælder alene for krav, der ville være dækningsberettigede, hvis kravene var blevet rejst mod de under punkt 13.1 nævnte.

13.3 Koncern

Koncernen er forsikringstager og dennes danske datterselskaber, hvorved forstås selskaber, hvor forsikringstageren på det tidspunkt, hvor forsikringen træder i kraft

- a) besidder flertallet af stemmerettighederne.
- b) er virksomhedsdeltager og har ret til at udnævne eller afsætte et flertal af medlemmerne i bestyrelsen,
- c) er virksomhedsdeltager og har ret til at udøve en bestemmende indflydelse over selskabets driftsmæssige og finansielle ledelse på grundlag af vedtægter eller aftale med selskabet,
- d) er virksomhedsdeltager og på grundlag af aftale med andre deltagere råder over flertallet af stemmerettighederne i selskabet eller
- e) besidder kapitalandele i selskabet og udøver en bestemmende indflydelse over dennes driftsmæssige og finansielle ledelse.

Dækning for krav rejst mod en sikret i et datterselskab, gælder alene handlinger eller undladelser begået i det tidsrum, hvor selskabet er en del af koncernen.

14. Hvor dækkes

Forsikringen dækker tab opstået i Norden, medmindre andet er nævnt i policen.

15. Hvad er dækket

15.1

Forsikringen dækker krav mod sikrede på baggrund af sikredes erstatningsansvar for personskade, tingsskade eller formuetab som følge af sikredes uagtsomme handlinger eller undladelser i sikredes egenskab af bestyrelsesmedlem, direktionsmedlem eller anden

position i koncernen, der kan påføre sikrede et personligt ledelsesansvar.

15.2

Forsikringen dækker endvidere koncernens udgifter i form af en lovlig forpligtelse til at skadesløsholde sikrede personer for formuetab omfattet af punkt 15.1, for et af forsikringen i øvrigt omfattet krav, der er rejst mod sikrede personer.

15.3

Forsikringen dækker herudover krav rejst mod sikredes ægtefælle eller samlever, såfremt sådanne krav rejses mod ham eller hende på baggrund af dennes status som sikredes samlever eller ægtefælle, herunder krav hvor erstatningsbeløb søges fuldbyrdet i ejendom under fælleseje eller sameje, dog kun når sådanne krav baseres på ansvarspådragende handlinger eller undladelser begået af sikrede.

15.4

Forsikringen dækker erstatningskrav rejst mod sikrede fra eller på vegne af ansatte (Employment Practices Liability) vedrørende formuetab samt erstatning for følelsesmæssig forstyrrelse eller psykisk skade.

Krav fra ansatte betyder erstatningskrav, som er rejst af en tidligere, nuværende, kommende eller en potentiel ansat i koncernen, som følge af faktisk eller påstået chikane, diskrimination, forskelsbehandling eller lignende, herunder manglende vedtagelse eller fejlagtig gennemførelse af personalepolitik eller procedurer.

Formuetab, som omfattes af arbejdsskadeforsikring, erhvervsansvarsforsikring, anden privat eller offentlig forsikrings- eller sikringsordning, eller kollektiv eller individuel aftale til dækning af tab i forbindelse med arbejdsløshed, fratrædelse, pensionering, frivillig tilbagetrækning fra arbejdsmarkedet, sygdom eller invaliditet er ikke dækket af forsikringen.

16. Forsikringen dækker ikke

16.1

Krav der skyldes sikredes strafbare handlinger eller sikredes forsætlige forsøg på strafbare handlinger. At én sikrets handlinger er omfattet, påvirker ikke de øvrige sikredes dækning.

Ej heller dækkes krav der skyldes sikredes forsætlige ansvarspådragende handlinger eller undladelser.

16.2

Krav der skyldes at sikrede eller disses nærtstående har opnået eller søgt opnået en personlig fortjeneste, fordel eller modtaget nogen

form for vederlag eller skaffet eller søgt at skaffe andre uretmæssig fortjeneste, fordel eller vederlag, når dette er fastslået ved endelig dom, anden endelig afgørelse eller sikredes indrømmelse.

At én sikrets handlinger er omfattet af ovenstående, påvirker ikke de øvrige sikredes dækning.

16.3

Bøder eller tilsvarende, hvad enten de tilfalder det offentlige eller private, herunder "punitive damages". Ej heller dækkes godtgørelse for tort.

16.4

Sikredes ansvar for tab, som følge af manglende tegning eller fornyelse af forsikring, herunder forsikring med utilstrækkelig dækning.

16.5

Krav som følge af tab af sikredes egen formue.

16.6

Krav som følger af, at sikrede ved aftale eller på anden måde har pådraget sig et videregående ansvar, end hvad der følger af de almindelige erstatningsregler.

16.7

Krav der skyldes forurening, medmindre forureningen er opstået uventet, utilsigtet og ved et pludseligt uheld og i øvrigt er en forurening af eller igennem luft, jord eller vand fra den sikredes virksomhed, fra virksomhedens affaldsdepoter eller dens bortskaffelse af spild-, overskuds- eller affaldsprodukter samt derved forvoldt skade på person eller ting, og ikke er en følge af, at sikrede forsætligt eller groft uagtsomt har overtrådt de til enhver tid gældende offentlige forskrifter.

Ved pludselighed forstås en skade, hvor såvel den samlede årsag (dvs. både bagvedliggende årsager og umiddelbare årsager) som virkning indtræffer øjeblikkeligt på et tidspunkt og ikke over et tidsrum. Eksempelvis er pludselig udstødning fra tærende tanke og beholdere ikke at betragte som et dækningsberettiget pludseligt uheld.

16.8

Sikredes ansvar for tab, der beror på manglende rettidig betaling af kildeskat, merværdiafgift og andre afgifter.

16.9

Sikredes ansvar for tab, der indtræder som følge af fusion/sammenlægning med et andet selskab, fission (opsplitning) eller ændret selskabsform.

16.10

Krav, som er rejst mod sikrede af eller på vegne af en kapitalejer, der besidder mere end 50 % af selskabskapitalen og/eller stemmerettighederne.

16.11

Sikredes ansvar for tab som skyldes eller baseres på tidligere verserende retssager pr. ikrafttrædelsesdato, eller i det væsentlige samme omstændigheder som påstået i sådanne tidligere eller verserende sager.

16.12

Sikredes ansvar for tab som skyldes eller relaterer sig til faktiske eller påståede forhold, der har været anmeldt til en tidligere forsikringsgiver, som omstændigheder, der vil give anledning til krav.

16.13

Sikredes ansvar for tab som følge af krav rejst helt eller delvist inden for eller i overensstemmelse med gældende ret i United States of America eller dets territorier eller besiddelser.

16.14

Krav, som kan henføres til eksistensen, brydning, håndtering, behandling eller bearbejdning, fremstilling, distribution, oplagring eller brug af asbest/asbestprodukter uanset mængden af asbest.

16.15

Sikredes ansvar for tab som skyldes eller relaterer sig til køb, salg eller tilbud om køb eller salg af værdipapirer udstedt af koncernen ved et offentligt udbud.

16.16

Krav vedrørende miljøskader jf. Miljøskadeloven LBKG 2017-03-27 nr. 277 med senere ændringer.

16.17

Krav som er eller ville være dækket på en sædvanlig erhvervs- og produktansvarsforsikring uanset om en sådan er tegnet eller ej eller om dennes sum er tilstrækkelig.

Erstatningsregler

17. Dækningssummer

17.1

Dækningssummen som anført på policens forside danner højeste grænse for selskabets forpligtelse for samtlige erstatningskrav, som er rejst indenfor det enkelte forsikringsår. Den for det enkelte tab gældende forsikringssum er endvidere det højeste beløb, som selskabet udreder i anledning af tabet, hvad enten én eller flere af forsikringen omfattede personer kan gøres ansvarlige herfor.

17.2

Selskabet udreder de ved erstatningsspørgsmålets afgørelse pådragne omkostninger samt renter af idømte erstatningsbeløb henhørende under forsikringen, selvom dækningssummerne derved overskrides med op til 10 %. Det er dog en betingelse, at selskabet løbende skriftligt har godkendt de pådragne omkostninger og renter samt valg af advokat.

Er der tale om et dækningsberettiget krav dækkes også nødvendige og rimelige omkostninger til kommunikationsrådgivning og psykologisk behandling, når tjenesteleverandør og udgifter er godkendt af Gjensidige. Sådanne omkostninger er begrænset til 10% af forsikringssummen.

17.3

Hvis hensynet til tabsbegrænsning retfærdiggør at forsikringselskabets forhåndsgodkendelse af sagsomkostninger ikke kan opnås inden for rimeligt tidsrum, er forsikringen udvidet til at dække sikredes sagsomkostninger som følge af et under forsikringen dækningsberettiget krav med en undersum på 1.000.000 kr. pr. forsikringsår.

17.4

Er dækningssummen mindre end det idømte erstatningsbeløb, dækkes alene den forholdsmæssige del af omkostninger og renter, som svarer til det erstatningsbeløb, selskabet skal betale.

18. Selvrisiko

For forsikringen gælder ingen selvrisiko.

19. Forsikringstid

19.1

Forsikringen dækker erstatningskrav, som er rejst mod sikrede i forsikringstiden.

19.2

Et erstatningskrav anses for rejst på det tidligste af følgende tidspunkter:

- a) Det tidspunkt, hvor sikrede modtager første skriftlige henvendelse i anledning af et tab med krav om erstatning

- b) Det tidspunkt, hvor forsikringstageren får sin første viden om:
 - a. At der er indtrådt et tab, eller
 - b. At der er umiddelbar fare for, at der vil indtræde et tab, som kan være forårsaget af sikredes handlinger eller undladelser

19.3

Erstatningskrav, som er rejst mod sikrede i forsikringstiden, men som anmeldes til selskabet mere end 12 måneder efter forsikringens ophør, dækkes ikke.

Selv om et erstatningskrav, som i henhold til punkt 19.2.b er rejst mod sikrede i forsikringstiden, er anmeldt til selskabet senest 12 måneder efter forsikringens ophør, dækkes det ikke, hvis sikrede ikke i anledning af de anmeldte omstændigheder modtager en skriftlig henvendelse med krav om erstatning som anført i punkt 19.2.a og anmelder dette til selskabet senest 2 år efter forsikringens ophør.

19.4

Erstatningskrav, som er rejst mod sikrede i anledning af tab forårsaget af samme ansvarspådragende forhold, betragtes som én forsikringsbegivenhed (serieskadekrav), der alene dækkes med policens dækningssum i det år, kravet anses for rejst.

Serieskadekravet anses for rejst på det tidspunkt, hvor det første krav i serien rejses, jf. punkt 19.2. Er første krav i serien rejst forud for denne policies ikrafttræden eller efter denne policies ophør, er ingen del af serieskaden dækket under denne police.

19.5 Ret til køb af afløbsdækning

Hvis selskabet ikke ønsker at forny policen, har forsikringstager eller sikrede ret til at købe en afløbsdækning, der giver dækning for krav rejst i 12 måneder efter udløb af forsikringstiden. Dækning er betinget af, at den ansvarspådragende handling eller undladelse er begået inden udløb af forsikringstiden. Dækning ydes på samme vilkår som var gældende umiddelbart inden udløb af forsikringstiden, dog således at krav rejst i afløbsperioden skal kunne indeholdes i det seneste forsikringsårs dækningssum for bestyrelsesansvar.

Retten til at købe afløbsdækning gælder dog ikke:

- Hvis forsikringstager eller et datterselskab er gået konkurs eller i betalingsstandsning.
- Hvis forsikringstageren tegner bestyrelsesansvarsforsikring i andet selskab dækkende samme risiko.
- Hvis væsentlige risikoforandringer er opstået i forsikringstiden og ikke oplyst selskabet.

Anmodning om at købe afløbsdækning skal fremsættes til selskabet inden udløb af forsikringstiden.

Bestyrelsesansvar offentlig

Gælder kun, hvis det fremgår af policen

20. Hvem er sikret

20.1

Som sikrede personer anses enhver fysisk person, som har været, er eller måtte blive udpeget af kommunen og regionen som repræsentant i eksterne bestyrelser, nævn, råd og lignende. Repræsentanterne skal være udpeget direkte af kommunen eller regionen til at varetage hvervet som bestyrelsesmedlem på kommunen eller regionens vegne. Forsikringen dækker ikke repræsentanter, som er valgt på en generalforsamling, eller som blot er indstillet af kommunen eller regionen til udpegelse/ valg af andre.

20.2

I tilfælde af at en sikret afgår ved døden, erklæres konkurs eller umyndiggøres, udvides sikrede til at omfatte sikredes bo, efterlevende ægtefælle, arvinger eller juridiske repræsentanter. Denne udvidelse gælder alene for krav, der ville være dækningsberettigede, såfremt kravene var blevet rejst mod de under punkt 20.1 nævnte.

20.3

Denne forsikring sikrer ikke kommunalbestyrelsesmedlemmer eller bestyrelsesmedlemmer i fælleskommunale eller regionale eller regionale selskaber jf. kommunestyrelsesloven.

20.4

Forsikringen dækker ikke erstatningsansvar, som bestyrelsesmedlemmer pådrager sig som udpeget til at varetage kommunen eller regionens interesser i finansielle institutioner herunder banker, forsikrings-, investerings- og pensionselskaber mv.

21. Hvor dækkes

Forsikringen dækker tab opstået i Norden, medmindre andet er nævnt i policen.

22. Hvad er dækket

22.1

Forsikringen dækker krav mod sikrede på baggrund af sikredes erstatningsansvar for personskade, tingsskade eller formuetab som følge af sikredes uagtsomme handlinger eller undladelser i sikredes egenskab af bestyrelsesmedlem eller medlem af nævn, råd eller lignende.

22.2

Forsikringen dækker erstatningskrav rejst mod sikrede fra eller på vegne af ansatte (Employment Practices Liability) vedrørende

formuetab samt erstatning for følelsesmæssig forstyrrelse eller psykisk skade.

Krav fra ansatte betyder erstatningskrav, som er rejst af en tidligere, nuværende, kommende eller en potentiel ansat i koncernen, som følge af faktisk eller påstået chikane, diskrimination, forskelsbehandling eller lignende, herunder manglende vedtagelse eller fejlagtig gennemførelse af personalepolitik eller procedurer.

Formuetab, som omfattes af arbejdsskadeforsikring, erhvervsansvarsforsikring, anden privat eller offentlig forsikrings- eller sikringsordning, eller kollektiv eller individuel aftale til dækning af tab i forbindelse med arbejdsløshed, fratrædelse, pensionering, frivillig tilbagetrækning fra arbejdsmarkedet, sygdom eller invaliditet er ikke dækket af forsikringen.

23. Forsikringen dækker ikke

23.1

Følger af, at sikrede ved aftale eller på anden måde har pådraget sig et videregående ansvar, end hvad der følger af de almindelige erstatningsregler.

23.2

Krav der skyldes sikredes strafbare handlinger eller sikredes forsætlige forsøg på strafbare handlinger. At én sikrets handlinger er omfattet, påvirker ikke de øvrige sikredes dækning.

Ej heller dækkes krav der skyldes sikredes forsætlige ansvarspådragende handlinger eller undladelser.

23.3

Krav der skyldes at sikrede eller disses nærtstående har opnået eller søgt opnået en personlig fortjeneste, fordel eller modtaget nogen form for vederlag eller skaffet eller søgt at skaffe andre uretmæssig fortjeneste, fordel eller vederlag, når dette er fastslået ved endelig dom, anden endelig afgørelse eller sikredes indrømmelse.

At én sikrets handlinger er omfattet af ovenstående, påvirker ikke de øvrige sikredes dækning.

23.4

Bøder eller tilsvarende, hvad enten de tilfalder det offentlige eller private, herunder "punitive damages". Ej heller dækkes godtgørelse for tort.

23.5

Sikredes ansvar for tab, som følge af manglende tegning eller fornyelse af forsikring, herunder forsikring med utilstrækkelig dækning.

23.6

Krav som følge af tab af sikredes egen formue.

23.7

Krav vedrørende miljøskader jf. Miljøskadeloven LBKG 2017-03-27 nr. 277 med senere ændringer.

23.8

Krav der skyldes forurening, medmindre forureningen er opstået uventet, utilsigtet og ved et pludseligt uheld og i øvrigt er en forurening af eller igennem luft, jord eller vand fra den sikredes virksomhed, fra virksomhedens affaldsdepoter eller dens bortskaffelse af spild-, overskuds- eller affaldsprodukter samt derved forvoldt skade på person eller ting, og ikke er en følge af, at sikrede forsættligt eller groft uagtsomt har overtrådt de til enhver tid gældende offentlige forskrifter.

Ved pludselighed forstås en skade, hvor såvel den samlede årsag (dvs. både bagvedliggende årsager og umiddelbare årsager) som virkning indtræffer øjeblikkeligt på et tidspunkt og ikke over et tidsrum.

Eksempelvis er pludselig udstrømning fra tærede tanke og beholdere ikke at betragte som et dækningsberettiget pludseligt uheld.

23.9

Sikredes ansvar for driftstab, avancetab, rentetab eller andre indirekte tab.

23.10

Sikredes ansvar for tab, der dækker kommunale eller regionale bestyrelsesmedlemmers erstatningsansvar overfor kommunen eller regionen eller et kommunalt fællesskab.

23.11

Krav som kan henføres til eksistensen, brydning, håndtering, behandling eller bearbejdning, fremstilling, distribution, oplagring eller brug af asbest/asbest-produkter uanset mængden af asbest.

23.12

Sikredes ansvar for tab som skyldes eller baseres på tidligere verserende retssager pr. ikrafttrædelsesdato, eller i det væsentlige samme omstændigheder som påstået i sådanne tidligere eller verserende sager.

23.13

Sikredes ansvar for tab som skyldes eller relaterer sig til faktiske eller påståede forhold, der har været anmeldt til en tidligere

forsikringsgiver, som omstændigheder, der vil give anledning til krav.

23.14

Sikredes ansvar for tab, der indtræder som følge af fusion/ sammenlægning med et andet selskab, fission (opsplitning) eller ændret selskabsform.

23.15

Krav som er eller ville være dækket på en sædvanlig erhvervs- og produktansvarsforsikring for det offentlige område, uanset om en sådan er tegnet eller ej eller om dennes sum er tilstrækkelig.

Erstatningsregler

24. Dækningssummer

24.1

Dækningssummen, som anført på policens forside, danner højeste grænse for selskabets forpligtelse for samtlige erstatningskrav, som er rejst inden for det enkelte forsikringsår. Den for det enkelte tab gældende forsikringssum er endvidere det højeste beløb, som selskabet udreder i anledning af tabet, hvad enten én eller flere af forsikringen omfattede personer kan gøres ansvarlige herfor.

24.2

Selskabet udreder de ved erstatningsspørgsmålets afgørelse pådragne omkostninger samt renter af idømte erstatningsbeløb henhørende under forsikringen, selvom dækningssummerne derved overskrides med op til 10 %. Det er dog en betingelse, at selskabet løbende skriftligt har godkendt de pådragne omkostninger og renter samt valg af advokat.

24.3

Hvis hensynet til tabsbegrænsning retfærdiggør, at forsikrings-selskabets forhåndsgodkendelse af sagsomkostninger ikke kan opnås inden for et rimeligt tidsrum, er forsikringen udvidet til at dække sikredes sagsomkostninger som følge af et under forsikringen dækningsberettiget krav med en undersum på 1.000.000 kr. pr. forsikringsår.

24.4

Er dækningssummen mindre end det idømte erstatningsbeløb, dækkes alene den forholdsmæssige del af omkostninger og renter, som svarer til det erstatningsbeløb, selskabet skal betale.

25. Selvrisiko

For forsikringen gælder ingen selvrisiko.

26. Forsikringstid

26.1

Forsikringen dækker erstatningskrav, som er rejst mod sikrede i forsikringstiden.

26.2

Et erstatningskrav anses for rejst på det tidligste af følgende tidspunkter:

- a) Det tidspunkt, hvor sikrede modtager første skriftlige henvendelse i anledning af et tab med krav om erstatning
- b) Det tidspunkt, hvor forsikringstageren får sin første viden om:
 - a. At der er indtrådt et tab, eller
 - b. At der er umiddelbar fare for, at der vil indtræde et tab, som kan være forårsaget af sikredes handlinger eller undladelser

26.3

Erstatningskrav, som er rejst mod sikrede i forsikringstiden, men som anmeldes til selskabet mere end 12 måneder efter forsikringens ophør, dækkes ikke.

Selv om et erstatningskrav, som i henhold til punkt 26.2 b er rejst mod sikrede i forsikringstiden, er anmeldt til selskabet senest 12 måneder efter forsikringens ophør, dækkes det ikke, hvis sikrede ikke i anledning af de anmeldte omstændigheder modtager en skriftlig henvendelse med krav om erstatning, som anført i punkt 26.2.a og anmelder dette til selskabet senest 2 år efter forsikringens ophør.

26.4

Erstatningskrav, som er rejst mod sikrede i anledning af tab forårsaget af samme ansvarspådragende forhold, betragtes som én forsikringsbegivenhed (serieskadekrav), der alene dækkes med policens dækningssum i det år, kravet anses for rejst.

Serieskadekravet anses for rejst på det tidspunkt, hvor det første krav i serien rejses, jf. punkt 26.2. Er første krav i serien rejst forud for denne policies ikrafttræden eller efter denne policies ophør, er ingen del af serieskaden dækket under denne police.

Gjensidige Forsikring
A.C. Meyers Vænge 9
DK-2450 København SV
Tlf. +45 70 10 90 09
Fax +45 70 10 10 09
CVR-nr. 33 25 92 47

info@gjensidige.dk

dansk filial af
Gjensidige Forsikring ASA, Norge
ORG-nr. 995 568 217