

Sagsnavn: **Frederikskaj**  
Dato: **31-03-2008**

Sagsnr.: **12.872**

## Tillykke med Deres nye VVS-installation.

For at De skal få mest muligt ud af Deres nye installation, er det vigtigt, De er bekendt med:

- Hvad skal / kan De selv gøre
- Hvad kræver teknisk assistance fra autoriseret vvs-firma
- Hvad kræver teknisk assistance fra ekstern leverandør

I Deres bolig er installeret:

- Brugsvandsanlæg
- Afløb
- Vandhaner
- Varmeanlæg
- Fugtalarm

På de efterfølgende sider er der vejledning i vedligeholdelse af Deres nye installation.

Det er vigtigt, at De læser vejledningen godt igennem. Vejledningen kan indeholde oplysninger, som kan løse simple problemer.

Enkelte komponenter kan være suppleret med brochuremateriale fra leverandøren, der beskriver specielle forhold for en enkelt komponent.

Leverandørens krav til vedligeholdelse går altid forud for den generelle vedligeholdelsesbeskrivelse.

## Med denne vedligeholdelsesvejledning håber vi, at De i vil få glæde af Deres nye installation.

De er naturligvis altid velkommen til at kontakte os, hvis De ønsker teknisk bistand til at vedligeholde Deres nye installation.

Kontakt:

ENCO A/S - VVS  
Serviceafdelingen  
Erhvervsvej 18  
2600 Glostrup  
Tel. +45 43 43 37 77  
Fax +45 43 43 47 47  
Mail Post@ENCO.dk

## Brugsvandsanlæg

- Hver måned bør foretages en skønsmæssig kontrol af anlæggets tæthed ved aflæsning af vandmåler. Et eventuelt unormalt stort vandforbrug bør efterprøves af en fagmand.
- Afspærringsventiler funktionsafprøves 1 gang årligt for at undgå de "gror" fast.
- Ved problemer med reguleringsautomatikken kontakt fagmand / leverandør.

## Afløb

For at hindre tilstopning af afløbssystemet bør man ikke anvende WC'et til udskylning af bleer, hygiejnebind m.v. En affaldsspand på toilettet anbefales.

### Vedligeholdelse som skal udføres af fagmand:

- Gennemspuling af afløbsledninger og faldstammer
- En slamsuger kan både suge i brøndene og gennemskylle det indvendige afløbssystem

Ved forstoppelse i systemet, må der ikke anvendes nogen form for kemisk oprensning.

## Vandhaner

Der forefindes to typer køkkenbatterier:

Standard	Hans Grohe, Talis S Variarc, VVS nr. 705826004
Tilvalg	Børma A1, VVS nr. 705721104

- Vandhaner rengøres med almindeligt rengøringsmiddel, der ikke må indeholde slibemiddel.
- Hvor vandhaner er forsynet med luftblender (perlator), skal disse jævnlige skrues af og renses for urenheder og kalkaflejringer – eller udskiftes.
- Brusehoveder afkalkes med egnet afkalkningsmiddel.
- Hvert år afprøves reparationshaner/ballofixer ved blandingsbatterier for at sikre, at de ikke "gror fast"

Utætte pakninger udskiftes straks, idet dryp på længere sigt kan blive til mange kubikmeter vand.

## Varmeanlæg

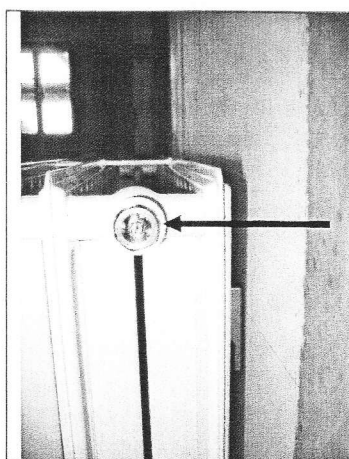
Vær opmærksom på at i moderne varmeanlæg er radiatorerne lune i toppen og kolde i bunden.

Inden fyringssæsonen er det en god ide at foretage nedenstående gennemgang.

### Kan udføres af Dem selv:

#### **Radiatoranlæg**

- Termostatventiler på radiatorer funktionsafprøves 1 gang årligt, for at undgå de "gror" fast. Hvis der er mistanke om, at ventilen har "sat sig", demonteres følerhovedet, hvorefter der trykkes lidt på den lille stift, som så gerne skulle springe ca. 2mm ud. Herefter skulle der gerne komme varme på radiatoren og følerhovedet kan monteres igen.
- Udluftning af radiatorer skal ske med stoppet cirkulationspumpe for at undgå luft i anlægget.



## Vejledning i udluftning af radiator:

Brug den udleverede luftskruenøgle og drej mod uret. Hold en klud for hullet således at der ikke kommer sprøjt på væggen. Når der ikke kommer mere luft og kun vand spændes skruen med uret.

Skruen skal kun spændes till!

## Varmeanlægget

- Hvert år eller ved behov renses snavssamlere.
- I teknikskakt er monteret en energimåler, hvor De ved jævnlig aflæsning kan følge deres forbrug. Det anbefales at aflæse måleren hver måned, da De derved har mulighed for at registrere, om der kommer større udsving i forbruget i forhold til tidligere aflæsninger.

Kontrol i løbet af fyringssæsonen:

### Kan udføres af Dem selv:

- I tilfælde af rislelyde i radiatorer m.v. foretages en udluftning - cirkulationspumpe skal være slukket under udluftning.

## Fugtalarm

En fugtalarm er placeret i installationsskakten og vil normalt give et akustiksignal, hvis der trænger vand ud i skakten.

Ved alarm:

Luk for ventilerne i skakten og tilkald VVS installatøren.

Mit Rubit, der manuellen Reinigungsfunktion können die Strahlformer durch einfaches rubbeln vom Kalk befreit werden.

La pomme de douche est équipée de Rubit, le système anticalcaire manuel. Les dépôts de calcaire s'enlèvent en frottant avec un doigt ou avec une éponge sur les ouvertures de jets élastiques.

The Rubit cleaning function only needs a small manual rub over to remove the lime scale from the spray channels.

Con Rubit, la funzione anticalcare manuale, i diffusori del getto possono essere liberati da calcare con un semplice strofinamento.

Rubit, la función de limpieza manual, permite quitar la cal simplemente frotando los ejectores.

Met Rubit, de handmatige reinigingsfunctie, kunnen de straalopeningen door het met de hand wegwrijven van kalk, gereinigd worden.

Med Rubit, den manuelle rengøringsfunktion kan strålekanalerne let renses for kalk - der skal blot gnubbes!

O sistema de limpeza Rubit requer apenas uma ligeira passagem com a mão para remover os depósitos de calcário do emulsor.

Funkcja Rubit wymaga jedynie delikatnego potarcia dłonią, aby usunąć ewentualne osady kamienia wapiennego.



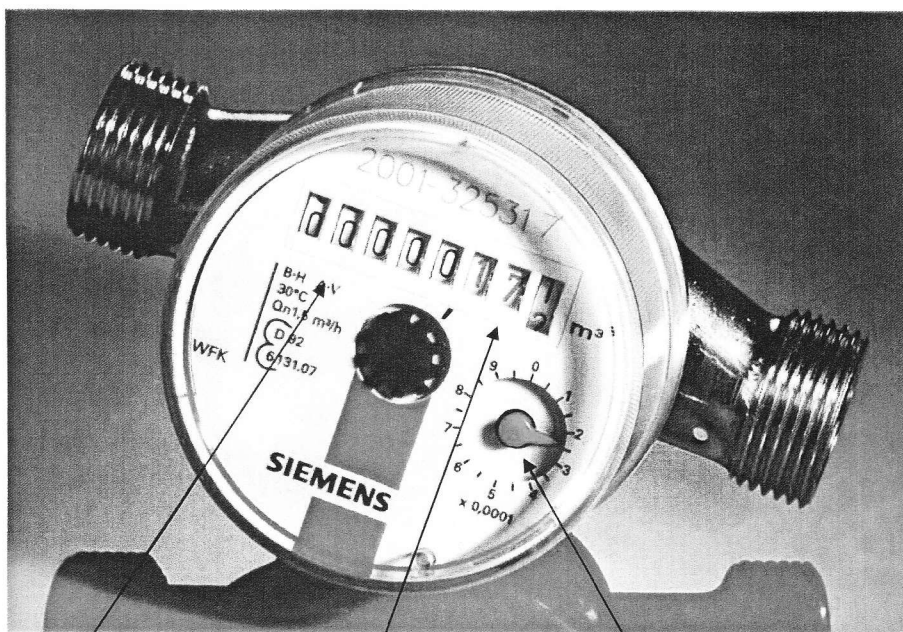
Rubit, üründe bulunan bir temizleme fonksiyonudur. Basit bir ovuşturma ile spray modüllerdeki Kireci çözüyor.

Με Rubit, τη λειτουργία καθαρισμού με το χέρι, μπορούν να απομακρυνθούν με απλό τρίψιμο τα άλατα από τα φίλτρα.

لتفعيل نظام التنظيف يكفي ذلك السطح باليد لإزالة المواد الكلسية المعيقة لمنافذ المياه

# SIEMENS

Den nye vandmåler fra Siemens type WFW/K med integreret magnetbeskyttelse



**Kubikmeter**  
Sorte tal

**Liter**  
Røde tal

**Deciliter**  
Lille rød viser

Vandmåleren er en kubikmetermåler, hvor de sorte tal angiver forbruget i  $m^3$ , og de røde tal angiver forbruget i liter. Den lille røde viser drejer en omgang pr. liter, hvorefter første talrulle med røde tal skifter.

Selve tælleværket kan drejes  $360^\circ$  rundt til den position, hvor De lettest kan aflæse tælleværket.

De bør jævnligt aflæse Deres måler, således at De er bevidst om Deres forbrug. Skulle der ske større udsving i forbruget, bør De kontakte Deres varmemester.

Et normalt varmtvandsforbrug vil være ca. 25 til 50 liter pr. person pr. dag svarende til 1 til  $1,5 m^3$  pr. person pr. måned.

Prisen for produktion af varmt vand kendes først præcist, når der er udarbejdet varmtvandsregnskab. Til orientering kan dog oplyses, at prisen almindeligvis vil ligge i nærheden af 70 kr. pr.  $m^3$ .

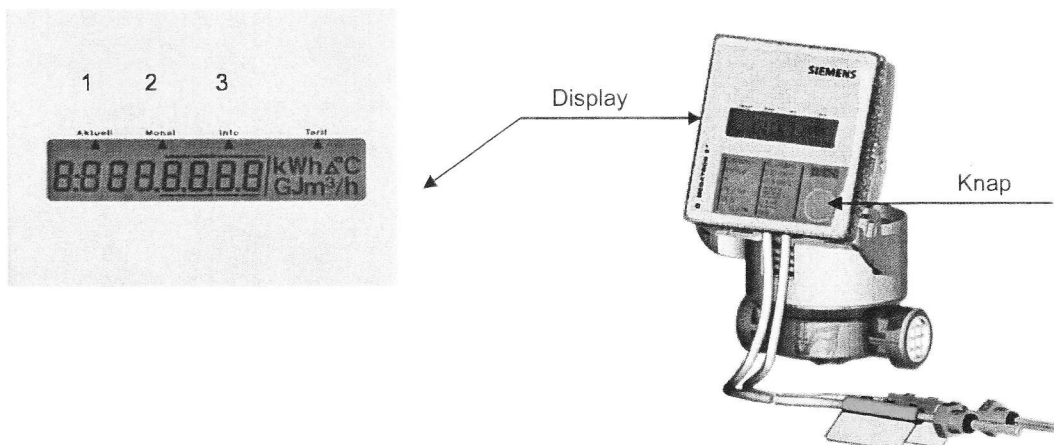
Siemens A/S

19. januar 2007

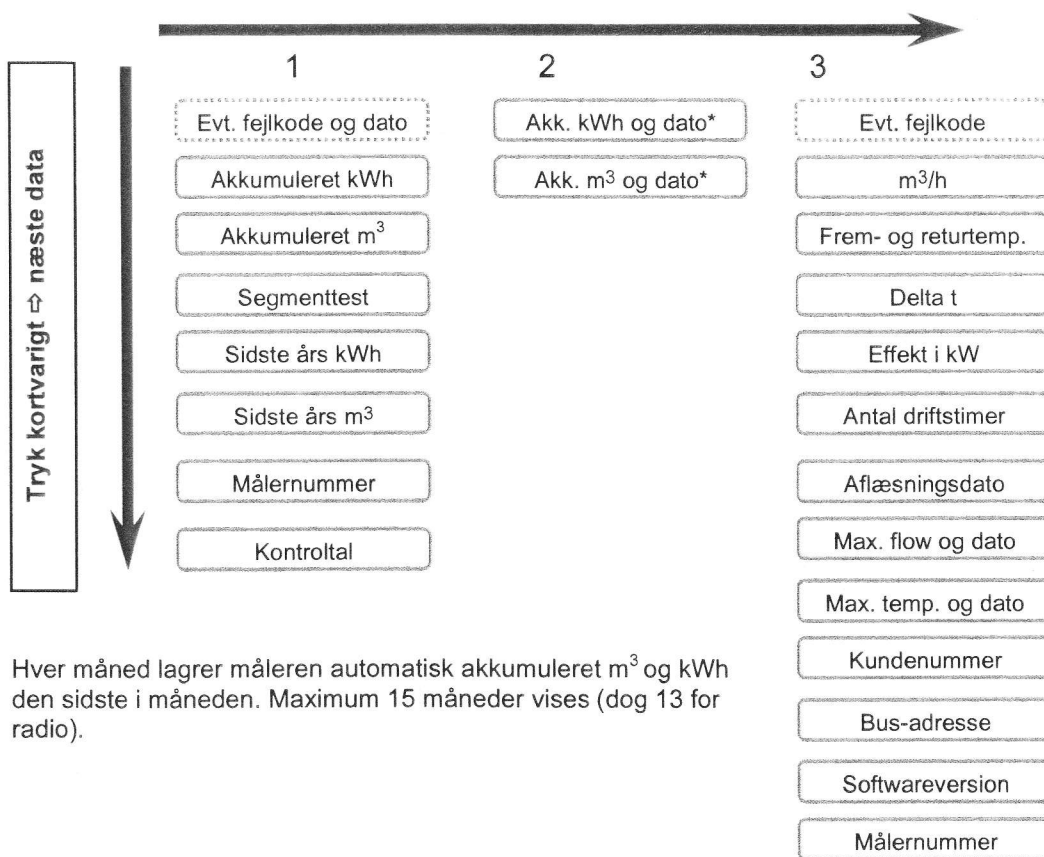
Føjl! Ukendt argument for parameter.

# SIEMENS

## Siemeca™ elektronisk varmeenergimåler



Hold tasten nede ⇨ næste display niveau



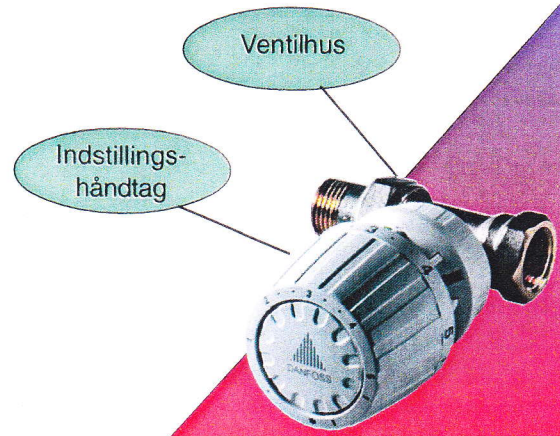
Hver måned lagrer måleren automatisk akkumuleret m<sup>3</sup> og kWh den sidste i måneden. Maximum 15 måneder vises (dog 13 for radio).



*Danfoss*

# Danfoss Radiatortermostater

Indstil temperaturen  
og spar på energien

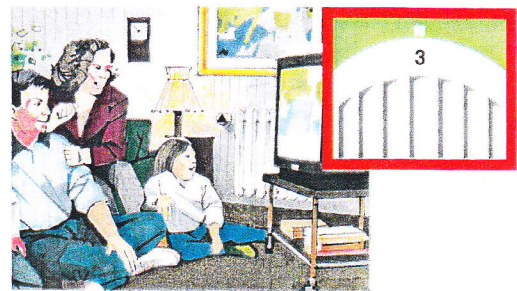


Indstilling:	★ • 1	2 • • 3 • • 4	5			
Temperatur, °C:	9,5	14	17	20	23	26

## Indstilling af temperaturen

Indstil termostaten på indstillingshåndtaget, indtil du opnår den temperatur, du ønsker i rummet. Når du har fundet temperaturen, behøver du ikke gøre mere - termostaten klarer resten.

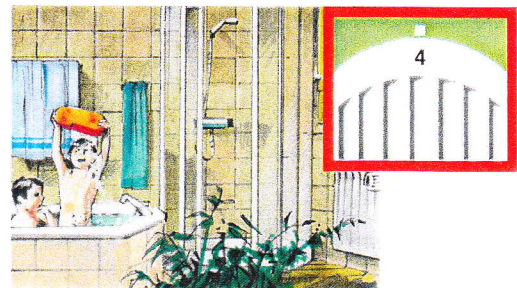
- ▶ Ved indstilling 3 fastholdes temperaturen automatisk på ca. 20 °C.



- ▶ Hvis du ønsker en lavere temperatur, fx 17 °C i soveværelset, ændrer du indstillingen til 2.



- ▶ Hvis du ønsker en højere temperatur, fx 23 °C i badeværelset, så skal du ændre indstillingen til 4.



## „Gratisvarme“ sparer på energien!

Sollys, husholdningsapparater, elektrisk lys, tv osv. afgiver varme og hæver derfor temperaturen i rummet. Det kaldes „gratisvarme“.

Termostaten registrerer gratisvarmen og lukker for varmen til radiatoren, så den bliver kold.

Når der ikke længere er nok gratisvarme, vil termostaten automatisk åbne, og der vil igen komme varme i radiatoren.



## Natsænkning

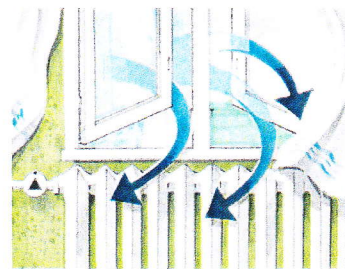
For at spare på energien kan det være en god idé at sænke rumtemperaturen om natten, eller når der ikke er nogen hjemme.



## Udluftning

I varmesæsonen bør vinduerne kun åbnes kortvarigt for frisk luft.

Hvis det er nødvendigt at lufte ud i længere tid, bør termostaten indstilles på ★.



## Frostsikring

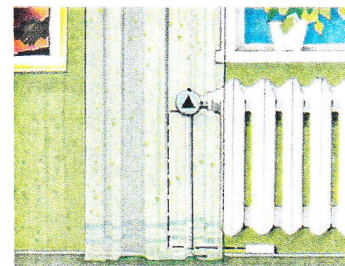
Hvis du ikke er hjemme i længere tid, kan du roligt indstille termostaten på ★. Ved denne indstilling vil termostaten fastholde rumtemperaturen omkring 7-8 °C, hvilket beskytter rummet mod frost.



## Tildæk ikke termostaten!

Termostaten skal være i stand til at registrere temperaturen i rummet.

Hvis den fx sidder skjult bag tykke gardiner eller møbler, skal du bruge en termostat med fjernføler.



## Rengøring

Termostaten kan rengøres med milde rengøringsmidler som fx opvaskemidler. Brug ikke skuremidler, alkohol, opløsnings- eller blegemidler, da de kan skade radiatortermostaten.

Danfoss påtager sig intet ansvar for mulige fejl i kataloger, brochurer og andet trykt materiale. Danfoss forbeholder sig ret til uden forudgående varsel at foretage ændringer i sine produkter, herunder i produkter, som allerede er i ordre, såfremt dette kan ske uden at ændre allerede aftalte specifikationer. Alle varemærker i dette materiale tilhører de respektive virksomheder. Danfoss og Danfoss-logoet er varemærker tilhørende Danfoss A/S. Alle rettigheder forbeholdes.



## Danfoss A/S Salg Danmark

Jegstrupvej 3  
8361 Hasselager  
Telefon: 8948 9111  
Telefax: 8948 9311  
E-mail: danfossdk@danfoss.dk  
Internet: www.danfoss.dk



### **Fugtalarm 5025**

Model 5025 er den enkle og prisbillige løsning for tidlig alarmering i forbindelse med lækager.

Fugtalarmeren placeres ganske enkelt hvor man ønsker en effektiv detektering, for eksempel fra rør og tekniske installationer.

Når der opstår en lækage, vil de tre følere på alarmeren detektere dette og afgive et kraftigt akustisk lydssignal på ca. 85dB.

Lydssignalet ophører med det samme man fjerner fugtalarmeren fra lækagen, eller når lækagen ikke længere er til stede.

Lækagemelderen udsender endvidere signallyd ved lav batterispænding.

Leveres som standard med 9V Alkaline Batteri. (anbefales at udskifte dette hvert år)

Kan leveres med 9V litiumbatteri. (anbefales at udskifte dette hvert 5 år)

Godkendelser CE & Namko GS work.

